



**BRIEF AN DIE JUNGEN
WÄHLERINNEN UND
WÄHLER IN ESCH**



**LETRE AUX JEUNES
ÉLECTEURS ET ÉLECTRICES
DE LA VILLE D'ESCH**



**CARTA AOS JOVENS
ELEITORES E ELEITORAS
DA CIDADE DE ESCH**



Einleitung	5
Wir haben die Wahl	6
Die Stadt und ihre Menschen	7
Anleitung zum Wählen	8
Wie funktioniert Gemeindepolitik?	10
Aufgaben und Kompetenzen der Stadt	11
Infographik	12
Und Dein Einsatz?	13

Introduction	15
Nous avons le choix	16
La ville et ses habitants	17
Comment voter ?	18
Comment fonctionne la politique communale ?	20
Missions et compétences de la ville	21
Infographie	22
Comment s'engager ?	23

Introduction	25
Nós temos a escolha	26
A cidade e os seus residentes	27
Como votar ?	28
Como é que funciona a política comunal ?	30
Missões e competências da cidade	31
Infografia	32
Como envolver-se ?	33



Einleitung

Leiw jonk Escherin,
Leiw jonk Escher,

als Bürgerin oder Bürger von Esch wirst Du dieses Jahr zum ersten Mal wählen können. Dazu möchten wir Dir von ganzem Herzen gratulieren! Ich erinnere mich noch sehr genau, wie ich mich selber bei meiner ersten Stimmabgabe gefühlt habe. Wahlen sind einer der wichtigsten (und auch spannendsten) Momente im Leben einer demokratischen Gemeinschaft!

Gleich zwei Termine stehen dieses Jahr an. Am 11. Juni sind Gemeindewahlen, bei denen der Gemeinderat, das Parlament unserer Stadt, gewählt wird. Und am 8. Oktober sind Nationalwahlen, bei denen die Mitglieder des Parlaments gewählt werden.

Als luxemburgische/r StaatsbürgerIn bist Du mit Vollendung des 18. Lebensjahres automatisch im Wählerverzeichnis eingetragen und Du wirst ohne weitere Formalitäten eine Einladung erhalten, die das Wahldatum, die Adresse Deines Wahlbüros und die Liste der KandidatInnen enthält.

Aber auch wenn Du nicht die luxemburgische Staatsangehörigkeit hast, kannst Du ohne großen Aufwand Dich an den Gemeindewahlen beteiligen!

Mit der Broschüre, die Du hier in den Händen hältst, möchten wir Dir alle notwendigen Informationen rund um die Gemeindewahlen an die Hand geben. Denn am 11. Juni zählt Deine Stimme!

Viel Spaß beim Entdecken dieser Broschüre
a mat beschte Gréiss,

Das Bürgermeister- und Schöffenkollegium der Stadt Esch

Georges Mischo (Bürgermeister), Martin Kox, André Zwally,
Pim Knaff, Christian Weis (Schöffen)

Wir haben die Wahl

Luxemburg ist eine parlamentarische Demokratie. Wer in Luxemburg politische Verantwortung tragen möchte, muss sich einer Wahl stellen. Und einmal gewählt, kann jeder oder jede politische MandatsträgerIn auch wieder abgewählt werden. Macht wird bei uns also immer nur auf Zeit verliehen und basiert auf dem Vertrauen der BürgerInnen. Dieses Vertrauen drückt sich in freien Wahlen aus. Der mögliche politische Wechsel garantiert, dass Strukturen nicht verkrusten können. Und dem Machtmissbrauch ist ein starker Riegel vorgeschoben.

Auch im demokratischen Leben unserer Stadt stellen die Wahlen zum Gemeinderat einen Höhepunkt dar. Durch sie entscheidet sich, wer die Geschicke der Gemeinde während der kommenden sechs Jahre leiten wird. Deine Stimme trägt zu dieser Entscheidung bei.

Vor den Wahlen: Politischer Wettbewerb

Vor den Wahlen präsentieren die politischen Parteien ihr jeweiliges Programm, um darzulegen, wie sie sich die Zukunft der Stadt vorstellen. Sie stellen eine Liste mit KandidatInnen auf und ernennen eventuell Spitzenkandidaten, die sie durch den Wahlkampf führen.

Während des Wahlkampfes versuchen die einzelnen Listen, Dir so gut wie möglich ihre Positionen und die

Bilanz ihrer bisherigen Arbeit bekannt zu machen. Sie organisieren Veranstaltungen, verteilen Broschüren, geben der Presse Interviews und produzieren Werbespots, um Deine Aufmerksamkeit und Deine Zustimmung zu wecken. Es lohnt sich die verschiedenen politischen Angebote zu vergleichen und mit Freunden, in der Familie oder auch mit den KandidatInnen selber zu diskutieren, bevor Du Deine Entscheidung triffst.

Nach den Wahlen: Kompromissbereitschaft

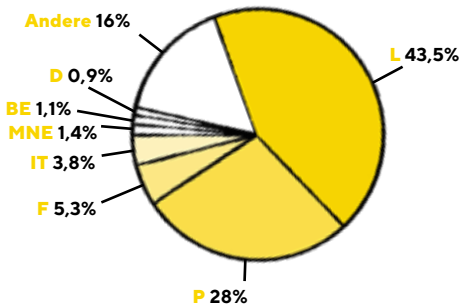
Am Wahlsonntag ergeben sich aus der zukünftigen Sitzverteilung im Gemeinderat mögliche Koalitionen. Die Parteien sondieren dann, welche dieser möglichen Koalitionen eine Chance auf eine gute Zusammenarbeit bietet und eine Mehrheit im Gemeinderat bilden könnte. Von den 19 Sitzen im Escher Gemeinderat braucht es für eine Mehrheit mindestens 10 Sitze. Ergibt sich bei den Sondierungen eine prinzipielle Einigung auf eine Koalition, beginnen die zukünftigen Partner mit Koalitionsverhandlungen. Dabei wird ein gemeinsames Programm und auch eine Besetzung des Bürgermeisterpostens sowie der vier Schöffenratsposten ausgehandelt (der Schöffenrat ist gewissermaßen die Stadtregierung mit dem oder der BürgermeisterIn an seiner Spitze).

Ist die Unterschrift unter das Koalitionsabkommen gesetzt, schreiten die 19 Mitglieder des Gemeinderates zur Wahl des Schöffenrates und des oder der BürgermeisterIn. Schöffenrat und BürgermeisterIn legen danach vor dem oder der InnenministerIn ihren Amtseid ab.

Die Stadt und ihre Menschen

Esch ist bevölkerungsmäßig die zweitgrößte Stadt Luxemburgs, aber ihr Territorium ist relativ klein.

36.611 Menschen leben in Esch (Nov. 2022). Davon haben rund 43% die luxemburgische Nationalität.



Knapp 6.500 SchülerInnen sind im Fundamental und im Secondaire eingeschrieben, etwa 14.500 Menschen sind in einem Arbeitsverhältnis, 7.250 Menschen sind über 60 Jahre alt (und damit größtenteils in Rente), 1.900 Menschen sind arbeitslos. Rund 7.700 Menschen leben in einem Zweipersonenhaushalt, ebenso viele leben in einem Vierpersonenhaushalt. Der Medianverdienst in Esch liegt bei 2.845 Euro (alle Zahlen gerundet für 2020). Die Bevölkerungsstruktur und Bevölkerungsdichte der einzelnen Wohnviertel ist sehr unterschiedlich mit entsprechend unterschiedlichen Herausforderungen für die Stadtpolitik.

Eine positive Bevölkerungsentwicklung...

Esch ist insgesamt eine sehr dicht besiedelte Stadt. Während in den 60er und 70er Jahren des 20. Jahrhunderts schon rund 28.000 Menschen in Esch lebten, war diese Zahl bis 1991 im Zuge der Stahlkrise auf 24.000 zurückgegangen. Heute leben wieder über 36.000 Menschen in Esch und mit der Entwicklung der neuen Stadtviertel *Metzeschmelz* und *Rout Léns* wird Esch in 20 Jahren wahrscheinlich an die 50.000 Einwohner zählen.

Mit dem Rückgang der Stahlindustrie hat sich aber auch die Natur erholt und die ehemaligen Tagebaugelände haben sich in Natur- und Freizeitgebiete verwandelt. Um der Klimakrise entgegenzuwirken, wird die Stadt und ihr Umfeld zusätzlich begrünt und renaturiert.

... und eine dynamische Wirtschaft

Neben der immer noch wichtigen Stahlindustrie auf Belval und dem traditionellen Einzelhandel im Zentrum hat Esch eine stark diversifizierte Wirtschaft. Sie reicht von Finanzdienstleistern über Informatik- und Kommunikationsbetriebe bis hin zum klassischen Handwerk. Dank der Universität, der Forschungseinrichtungen und der Kliniken hat Esch noch dazu ein wissenschaftliches Standbein. Und schließlich hat sich Esch in den letzten Jahren national und international auch als Sport- und Kulturmetropole positioniert.

Anleitung zum Wählen

Wer ist bei den Kommunalwahlen wahlberechtigt?

Bei den Kommunalwahlen darf jede Bürgerin und jeder Bürger von Esch, die bzw. der das 18 Lebensjahr erreicht hat, unabhängig von der Nationalität teilnehmen. Luxemburgische StaatsbürgerInnen (auch solche mit doppelter Staatsbürgerschaft) sind schon automatisch in das Wahlregister eingetragen. Für alle anderen, die die Voraussetzungen erfüllen (Alter und Aufenthaltsgenehmigung), gilt, dass sie sich erst einmal aus eigener Initiative in das Wählerverzeichnis ihrer Gemeinde einschreiben müssen.

14.419 Einwohner von Esch über 18 Jahren haben zurzeit bei den Kommunalwahlen das Wahlrecht. Darunter sind auch 1.737 Personen, die nicht die luxemburgische Staatsbürgerschaft haben.

Wie kann ich teilnehmen, wenn ich nicht die luxemburgische Staatsbürgerschaft habe?

15.157 Menschen, die über 18 Jahre alt sind und die aber nicht die luxemburgische Staatsbürgerschaft besitzen, hätten im Prinzip auch das Wahlrecht in unserer Stadt. Nur: Wenn Du dazu gehörst, musst Du Dich zuerst in das Wählerverzeichnis eintragen. Dazu genügt es, mit Deinem Personalausweis (und einer Aufenthaltserlaubnis, wenn Du nicht Staatsbürger der Europäischen Union bist) im *Service Etat civil* im Rathaus vorbeizuschauen. Du kannst den Antrag auch auf www.myguichet.lu stellen, wenn Du dort ein persönliches Konto hast. Um noch an den Gemeindewahlen vom 11. Juni 2023 teilzunehmen, müssen alle ausländische MitbürgerInnen ihren Antrag aber bis spätestens den 17. April 2023 stellen. Bist Du einmal im Wählerverzeichnis eingetragen, gilt das auch für alle zukünftigen Kommunalwahlen.

Besteht Wahlpflicht?

Für alle, die im Wählerverzeichnis eingetragen sind, gilt in Luxemburg die Wahlpflicht. Bist Du am Wahltag verhindert und hast Du den Zeitpunkt für die Briefwahl noch dazu verpasst, kannst Du Dich mit einem Brief beim Friedensgericht entschuldigen.



Werde ich extra eingeladen?

Jede/r einzelne WählerIn erhält mindestens 5 Tage vor den Wahlen per Post eine Einladung, in der die Adresse des Wahllokals genannt ist und eine Liste der antretenden KandidatInnen enthalten ist. Insgesamt sind 37 Wahllokale über das gesamte Escher Stadtgebiet verteilt. Nur in dem Wahllokal, das Dir zugeteilt wurde, kannst Du wählen gehen.

Ist die Briefwahl eine Alternative?

Wenn Du weißt, dass Du am Wahlsonntag verhindert bist, kannst Du auch per Briefwahl an den Wahlen teilnehmen. WählerInnen, die per Briefwahl abstimmen möchten, müssen ihren Antrag auf Briefwahl bei der Gemeinde stellen, in der sie wählen müssen. Die Briefwahl können sie entweder elektronisch auf einer gesicherten staatlichen Plattform (guichet.lu), per einfachem Schreiben oder mithilfe eines bei ihrer Gemeindeverwaltung erhältlichen Formulars beantragen. Rund 20% der WählerInnen in Esch nehmen diese Möglichkeit wahr, die an keine weiteren Bedingungen mehr geknüpft ist.

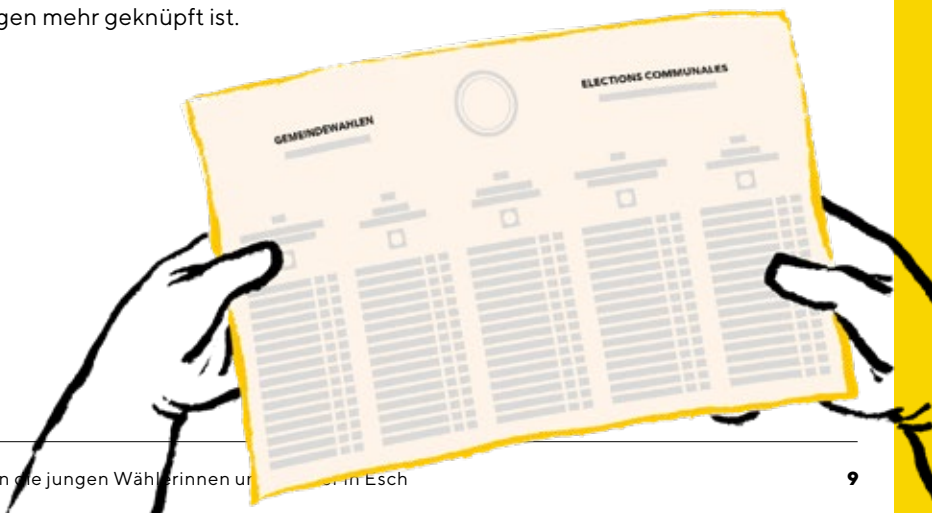
Was steht auf dem Wahlzettel?

Du verfügst über so viele Stimmen, wie Ratsmitglieder in den Gemeinderat zu wählen sind. In der Stadt Esch besteht der Gemeinderat aus 19 Mitgliedern und Du hast damit 19 Stimmen.

In der Wahlkabine kannst Du entweder eine **gesamte Liste** oder alternativ **einzelne Kandidaten** ankreuzen („panaschieren“). Wenn Du Dich für eine gesamte Liste entscheidest, darfst Du keine weiteren Stimmen abgeben, da der Stimmzettel ansonsten ungültig wird.

Wenn Du panaschieren möchtest, kannst Du KandidatInnen auf ein und derselben Liste oder auf unterschiedlichen Listen auswählen. Dabei musst Du aber darauf achten, nicht mehr Stimmen abzugeben, als Sitze vorhanden sind.

Du kannst jedem Kandidaten maximal **2 Stimmen** geben, dies bis zur Höhe der Anzahl an Stimmen, über die Du maximal verfügst. Insgesamt dürfen in Esch also nicht mehr als 19 Stimmen verteilt werden.



Wie funktioniert Gemeindepolitik?

Schöfferrat

Die Stadtregierung, also der fünfköpfige Schöfferrat, hat im Prinzip ein Mandat über sechs Jahre – d.h. die Zeit bis zu den nächsten Wahlen – um seine Vorstellungen so weit wie möglich zu realisieren. Ganz frei in seinem Handeln ist der Schöfferrat natürlich nicht. Er ist an die Verfassung und die Gesetze gebunden und kann nur im Rahmen der verfügbaren finanziellen und personellen Mittel handeln. Einmal im Jahr (November/Dezember) legt er in Zusammenarbeit mit den Gemeindediensten ein Budget vor, das die Marschrichtung für das kommende Jahr vorgibt.

Gemeinderat

Jedes größere Vorhaben des Schöfferrates muss vom 19-köpfigen Gemeinderat der Stadt Esch in einer Abstimmung gutgeheißen werden. Der Schöfferrat braucht dazu den Rückhalt einer Mehrheit im Gemeinderat. Diese Mehrheit (Majorität) setzt sich aus den Gemeinderatsmitgliedern zusammen, die sich nach den Wahlen zu einer Koalition zusammen getan haben. Im Gemeinderat bilden sie im Prinzip einen Block, der sich im Vorfeld auf gemeinsame Positionen einigt, um sie dann im Gemeinderat als Mehrheit durchzusetzen.

Während die Mehrheitsvertreter im Gemeinderat den Schöfferrat unterstützen, haben die Mitglieder

der Opposition die Aufgabe, ein Gegengewicht zu bilden. Durch öffentliche Anfragen, Motionen und Pressearbeit sorgen sie dafür, dass alle Entscheidungen des Schöfferrates einer kritischen Prüfung unterzogen werden. Die Oppositionsrolle ist natürlich weniger attraktiv, aber für den demokratischen Prozess stellt eine qualitätsvolle und engagierte Arbeit der Opposition ein enormes Plus dar.

Im Gemeinderat finden zu den einzelnen Vorhaben vor den Abstimmungen kontroverse Diskussionen statt, in denen der Schöfferrat seine Pläne verteidigen muss. Du kannst Dir die Sitzungen live und auch nachträglich auf www.esch.tv anschauen.

Kommissionen

Der Gemeinderat wird durch eine Reihe von Kommissionen unterstützt, die beraten und Impulse geben. Die Mitglieder in diesen Kommissionen müssen keine gewählten Politiker sein. In Esch bestehen 23 Kommissionen, u.a. folgende:

- Commission de la Jeunesse
- Commission de la Promotion Economique et du Tourisme
- Commission des Affaires culturelles
- Commission des Sports
- Commission du Climat, de l’Energie et de l’Environnement

Verwaltung

Die Umsetzung der Gemeindepolitik liegt in den Händen der Gemeindedienste. Sie sind es, die dafür verantwortlich sind, dass die

Entscheidungen der politischen Führung auch Realität werden. Zurzeit hat die Stadt insgesamt rund 1.400 Bedienstete und ist damit der größte Arbeitgeber in Esch.

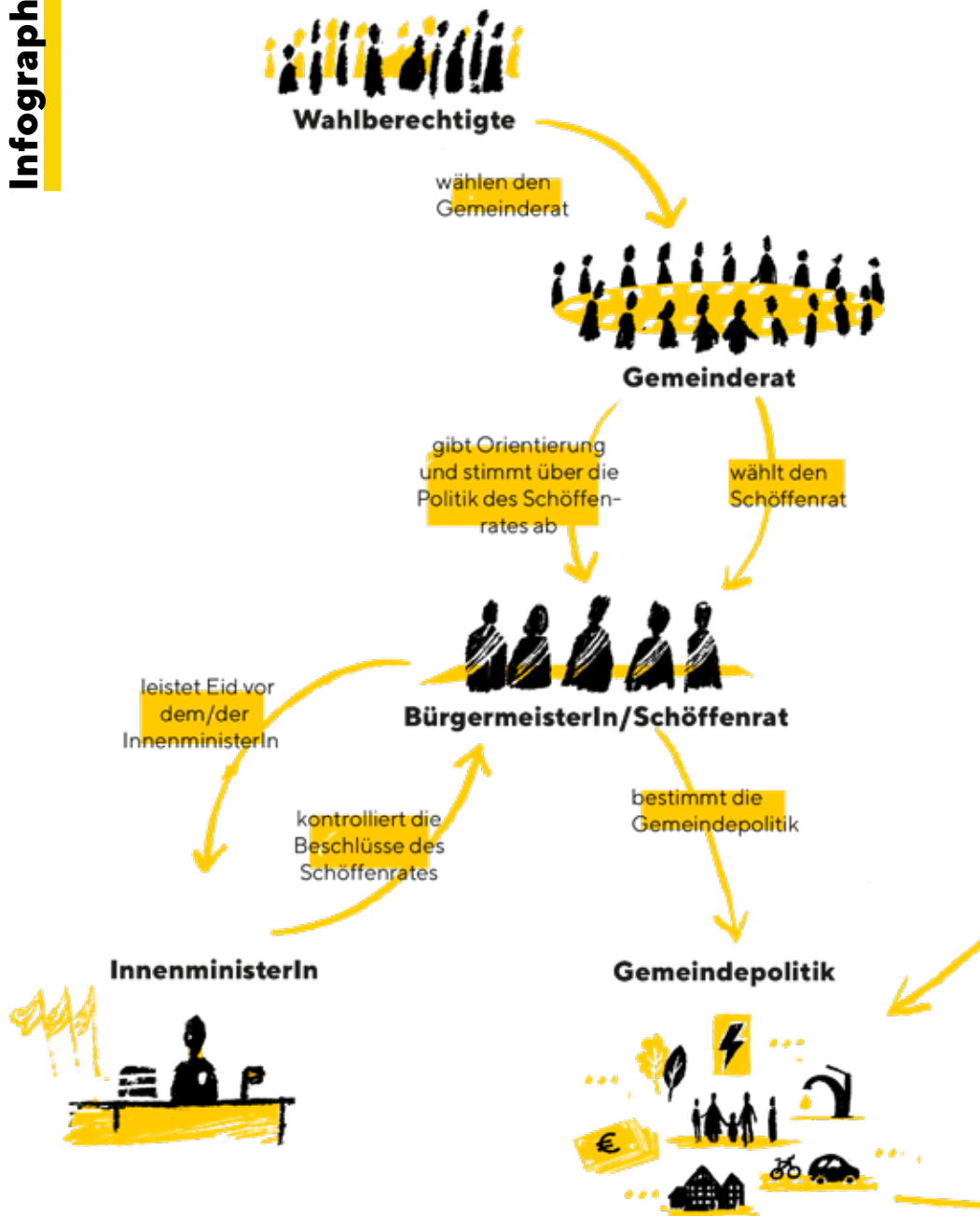
Im Dienste der Stadt und ihrer Menschen

In der Zeit zwischen den Wahlen findet die eigentliche Arbeit statt: Während die neue „Stadtregierung“ Projekte auf den Weg bringt und die laufenden Arbeiten der Gemeindedienste beaufsichtigt, steht sie unter ständiger Beobachtung durch die Presse. Bürger protestieren gegen Entscheidungen, Initiativen aus der Zivilgesellschaft machen Druck, Interessen- und Rechtskonflikte brechen auf, Krisen müssen gemeistert werden. Die politische Führung einer Stadt ist eine tägliche Herausforderung.

Aufgaben und Kompetenzen der Stadt

- stellt Mitarbeiter ein und ist Arbeitgeber
- beschließt einen Bebauungsplan und unterzeichnet Baugenehmigungen
- organisiert die Müllentsorgung, Kanalisation und öffentliche Hygiene
- organisiert im Verbund mit den Nachbargemeinden und dem Staat den öffentlichen Transport, die Strom- und Wasserversorgung
- unterhält die Gemeindestraßen und die Fahrradwege
- unterhält Parks, Grünflächen und Spielplätze
- stellt Schulen und Kinderbetreuung bereit
- stellt öffentliche Infrastrukturen wie Sport- oder Kultureinrichtungen zur Verfügung und organisiert Veranstaltungen
- unterstützt Vereine und Initiativen wie die Maison des Jeunes
- bietet soziale Unterstützung für seine BürgerInnen an
- verfolgt eine aktive Jugend-, Senioren, Integrations- und Gleichstellungspolitik u.a. mit Musik- und Sprachkursen und Sportangeboten
- entwickelt Pläne im Falle von Katastrophen
- bereitet die Stadt auf die Zukunft vor

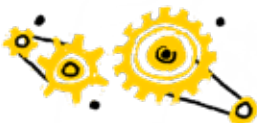






Medien und Bürger

nehmen
Einfluss

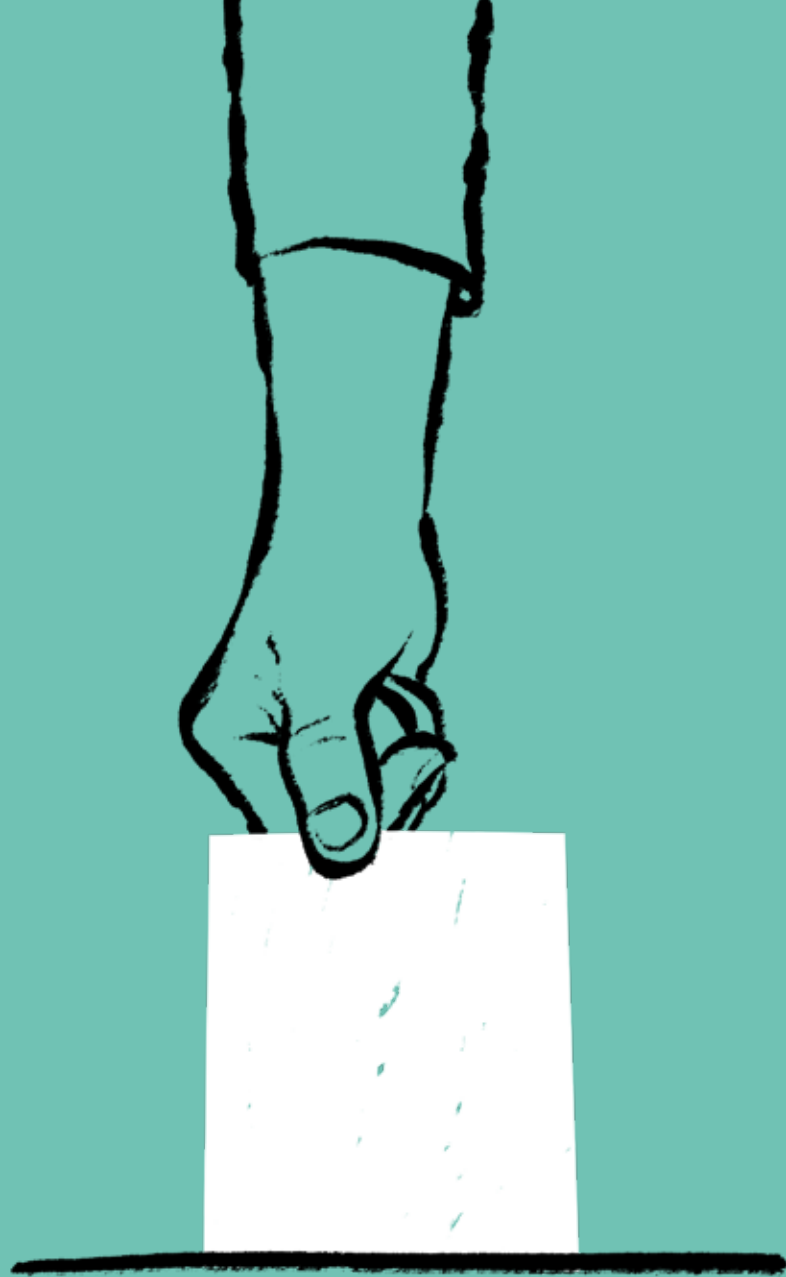


Verwaltung
setzt um



Und Dein Einsatz?

Wenn Du neugierig bist und Dich zusätzlich einbringen möchtest, dann gibt es dazu viele Möglichkeiten. Du könntest Dich zuerst einmal auf den Internetseiten der Parteien schlau machen oder einmal bei einer Versammlung vorbeischaun. Zögere nicht, die KandidatInnen und PolitikerInnen anzusprechen und zu fragen, wie und wo Du Dich engagieren kannst. Die Jugendparteien und Jugendsektionen sind auch ein guter Ort, um erste Erfahrungen zu sammeln. Und Dein Einsatz ist willkommen in Vereinen und Bürgerinitiativen, die politisch aktiv sind. Überall braucht es neue Ideen und neue Energie, um die Zukunft unserer Stadt gemeinsam zu gestalten!



Introduction

Leiw jonk Escherin,
Leiw jonk Escher,

En tant que citoyen(ne) d'Esch, tu vas pouvoir voter pour la première fois cette année. Nous tenons à t'en féliciter de tout cœur ! Je me souviens encore très bien de ce que j'ai ressenti la première fois que j'ai mis mon bulletin de vote dans l'urne. Les élections sont l'un des moments les plus importants (et les plus passionnants) dans la vie d'une communauté démocratique !

Deux dates électorales s'annoncent pour cette année. Le 11 juin, ce sont les élections communales, qui permettent d'élire le conseil communal, c'est-à-dire le parlement de notre ville. Et le 8 octobre, les élections nationales désigneront les membres du Parlement.

Comme citoyen(ne) luxembourgeois(e), tu es automatiquement inscrit(e) sur les listes électorales à l'âge de 18 ans et tu recevras sans autre formalité une convocation avec la date des élections, l'adresse de ton bureau de vote et la liste des candidats. Mais même si tu n'as pas la nationalité luxembourgeoise, tu peux participer aux élections communales sans trop de difficulté !

Avec la brochure que tu as entre les mains, nous souhaitons te donner toutes les informations nécessaires concernant les élections communales. Car le 11 juin, ta voix compte !

Nous te souhaitons beaucoup de plaisir à la découverte de cette brochure.
Mat beschte Gréiss,

Le Collège des bourgmestre et échevins de la Ville d'Esch-sur-Alzette

Georges Mischo (bourgmestre), Martin Kox, André Zwally,
Pim Knaff, Christian Weis (échevins)

Nous avons le choix

Le Luxembourg est une démocratie parlementaire. Pour y exercer des responsabilités politiques, il faut se soumettre à une élection. Et une fois élu(e), tout(e) mandataire politique peut être révoqué(e). Dans notre système, le pouvoir n'est donc accordé que pour une durée limitée et repose sur la confiance des citoyens. Cette confiance s'exprime par le biais d'élections libres. La possibilité d'une alternance politique garantit que les structures ne peuvent pas se scléroser. Et l'abus de pouvoir est fortement entravé.

Les élections au conseil communal constituent également un moment fort de la vie démocratique de notre ville. Elles déterminent qui présidera aux destinées de notre cité au cours des six prochaines années. Ton vote contribue à cette décision.

Avant les élections : C'est la compétition

Avant les élections, les partis politiques présentent leurs programmes respectifs afin d'expliquer comment ils envisagent l'avenir de la ville. Ils réunissent une liste de candidat(e)s et désignent éventuellement les têtes de liste qui les conduiront tout au long de la campagne électorale.

Pendant la campagne, les partis et listes politiques essaient de se faire connaître de la façon la plus large par leurs prises de position et le bilan de leur travail

passé. Ils organisent des manifestations, distribuent des brochures, accordent des interviews à la presse et produisent des spots publicitaires afin d'attirer ton attention et susciter ton adhésion. Cela vaut vraiment la peine de comparer les différentes propositions politiques et d'en discuter avec des amis, en famille ou avec les candidats eux-mêmes avant de prendre ta décision.

Après les élections : A la recherche du compromis

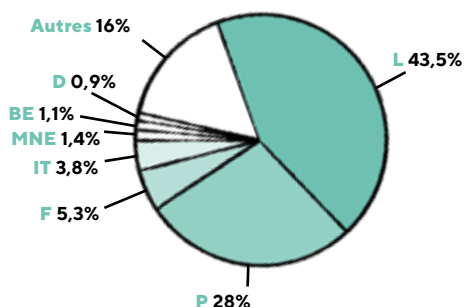
Le dimanche des élections, la future répartition des sièges au conseil communal fait apparaître des coalitions possibles. Les partis sondent alors laquelle de ces alliances offre une chance de bonne collaboration et pourrait former une majorité stable. Sur les 19 sièges que compte le conseil communal d'Esch, il en faut au moins 10 pour former une majorité. Si les discussions aboutissent à un accord de principe sur une coalition, les futurs partenaires entament des négociations. On discute alors sur un programme de travail commun, ainsi que de l'attribution du poste de bourgmestre et des quatre postes du conseil échevinal (celui-ci est en quelque sorte le gouvernement de la ville avec le bourgmestre à sa tête).

Une fois l'accord de coalition signé, les 19 membres du conseil communal procèdent à l'élection du conseil échevinal et du bourgmestre. Le conseil échevinal et le bourgmestre prêtent ensuite serment devant le ou la ministre de l'Intérieur.

La ville et ses habitants

Esch est la deuxième ville la plus peuplée du Luxembourg, mais son territoire est relativement petit.

Ce sont 36.611 personnes qui y vivent (nov. 2022). Environ 43% d'entre elles sont de nationalité luxembourgeoise.



Presque 6.500 Eschois sont des élèves du Fondamental et du Secondaire, environ 14.500 Eschois ont un emploi, 1.900 sont au chômage, un peu plus de 5.000 ont plus de 65 ans (et sont donc pour la plupart à la retraite). Environ 7.700 habitants de la commune vivent dans un ménage de deux personnes, et le même nombre dans un ménage de quatre personnes. Le salaire médian à Esch est de 2.845 euros (tous les chiffres sont arrondis et se rapportent à 2020). La composition et la densité de la population varient considérablement d'un quartier à l'autre, ce qui demande des solutions spécifiques pour la politique urbaine.

Une population en croissance...

Esch est dans l'ensemble une ville très densément peuplée. Alors que dans les années 60 et 70 du 20^{ème} siècle environ 28.000 personnes vivaient dans la capitale du Bassin minier, ce chiffre était tombé à 24.000 en 1991, suite à la crise de la sidérurgie. Aujourd'hui, elle compte à nouveau plus de 36.000 habitants et, avec le développement des quartiers *Metzeschmelz* et *Rout Lëns*, elle en comptera probablement près de 50.000 dans 20 ans.

Avec le recul de l'industrie sidérurgique, la nature s'est également régénérée. Les anciennes zones d'exploitation à ciel ouvert se sont transformées en espaces naturels et de loisirs. Et en réponse à la crise climatique, la ville et ses environs sont de plus en plus végétalisés et renaturés.

... et une économie dynamique

Outre l'industrie sidérurgique toujours importante (sur le site de Belval) et le commerce de détail traditionnel au centre, Esch a une économie très diversifiée. On y trouve des prestataires de services financiers tout comme de l'artisanat classique, ou encore des entreprises d'informatique et de communication. Et grâce à l'Université, aux instituts de recherche, aux hôpitaux et aux laboratoires, Esch dispose maintenant d'un important pilier scientifique. Enfin, ces dernières années, Esch s'est aussi positionnée comme une ville de sports et de culture, tant au niveau national qu'international.

Comment voter ?

Qui a le droit de voter aux élections communales ?

Tout(e) citoyen(ne) d'Esch ayant atteint l'âge de 18 ans peut participer aux élections communales, indépendamment de sa nationalité. Les citoyens luxembourgeois (y compris ceux ayant une double nationalité) sont déjà inscrits automatiquement sur les listes électorales. Tous les autres qui remplissent les conditions (âge et permis de séjour) doivent cependant d'abord s'inscrire de leur propre initiative sur les listes électorales de leur commune.

14.419 habitants d'Esch âgés de plus de 18 ans ont actuellement le droit de vote aux élections communales. Parmi eux, on compte 1.737 personnes qui n'ont pas la nationalité luxembourgeoise.

Comment puis-je participer si je n'ai pas la nationalité luxembourgeoise ?

15.157 personnes âgées de plus de 18 ans, mais qui n'ont pas la nationalité luxembourgeoise, auraient en principe aussi le droit de vote aux élections communales dans notre ville. Si c'est ton cas, tu dois d'abord t'inscrire sur les listes électorales. Pour cela, il suffit de te rendre au service Etat civil de la mairie avec ta carte d'identité (et ton titre de séjour si tu n'est pas ressortissant de l'Union Européenne). Tu peux aussi faire ta demande d'inscription sur www.myguichet.lu si tu y as un compte personnel. Pour pouvoir participer aux élections communales du 11 juin 2023, tous les citoyens étrangers doivent toutefois faire cette demande au plus tard le 17 avril 2023. Une fois inscrit, tu n'as plus besoin de renouveler cette demande pour les élections communales à venir.

Le vote est-il obligatoire ?

Au Luxembourg, le vote est obligatoire pour tous ceux qui sont inscrits sur les listes électorales. Si tu as un empêchement le jour des élections et que tu as en plus raté la date limite pour le vote par correspondance, tu peux t'excuser en envoyant une lettre à la justice de paix.



Suis-je invité(e) spécifiquement ?

Chaque électeur reçoit une invitation individuelle par courrier au moins 5 jours avant les élections, dans laquelle figure l'adresse du bureau de vote et la liste des candidats en lice. Au total, 37 bureaux de vote sont répartis sur l'ensemble de la ville d'Esch. Tu ne peux aller voter que dans le bureau de vote qui t'a été attribué.

Le vote par correspondance est-il une alternative ?

Si tu sais que tu ne pourras pas voter le dimanche des élections, il t'est aussi possible de participer aux élections par correspondance. Les électeurs qui souhaitent voter de cette manière doivent introduire une demande auprès de leur commune. Ils peuvent demander à voter par correspondance soit par voie électronique sur une plateforme gouvernementale sécurisée (guichet.lu), soit par simple lettre, soit à l'aide d'un formulaire disponible auprès de leur administration communale. Environ 20% des électeurs d'Esch font usage de cette possibilité, qui n'est plus soumise à aucune autre condition.

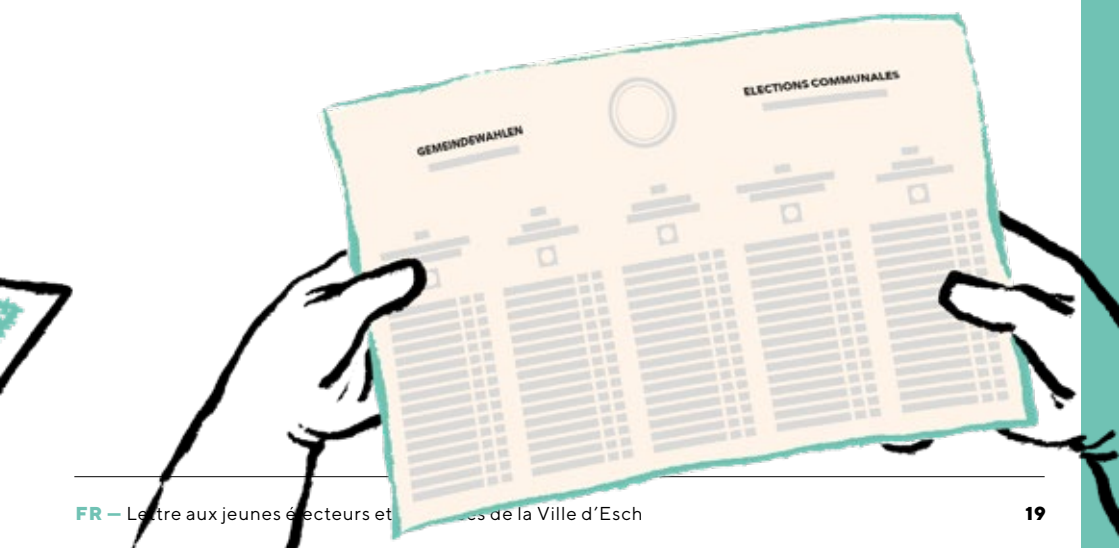
Comment remplir le bulletin de vote ?

Tu disposes d'autant de voix qu'il y a de conseillers à élire au conseil communal. Pour la ville d'Esch, le conseil communal est composé de 19 membres et tu as donc 19 voix.

Dans l'isoloir, tu peux soit cocher une **liste entière**, soit choisir des **candidats individuels** (« panacher »). Si tu optes pour une liste complète, tu ne peux en revanche pas voter en plus pour des candidats individuels, sinon le bulletin de vote sera nul.

Si tu veux panacher, tu peux choisir des candidats sur la même liste ou sur des listes différentes. Tu dois cependant veiller à ne pas donner plus de voix qu'il n'y a de sièges disponibles.

Tu peux donner au maximum **2 voix** à chaque candidat, et ce jusqu'à concurrence du nombre de voix dont tu disposes au maximum. Au total, tu ne peux donc pas distribuer plus de 19 voix.



Comment fonctionne la politique communale ?

Le conseil échevinal

Le gouvernement de la ville, c'est-à-dire le conseil échevinal composé de cinq membres, dispose en principe d'un mandat de six ans - c'est-à-dire le temps jusqu'aux prochaines élections - pour réaliser ses idées. Le conseil échevinal n'est bien sûr pas totalement libre de ses actes. Il doit respecter la Constitution et les lois et ne peut agir que dans le cadre des moyens financiers et humains disponibles. Une fois par an (novembre/décembre), il présente, en collaboration avec les services communaux, un budget qui donne la direction à suivre pour l'année à venir.

Le conseil communal

Chaque projet important du conseil échevinal doit être approuvé par un vote du conseil communal de la ville d'Esch, composé des 19 membres élus par les citoyen(ne)s de la ville. Pour pouvoir prendre des décisions, le conseil échevinal a donc besoin du soutien d'une majorité au sein du conseil communal. Cette majorité se compose des membres qui se sont réunis en coalition après les élections. Au sein du conseil communal, ils forment en principe un bloc qui se met d'accord au préalable sur des positions communes.

Alors que les représentants de la majorité au conseil communal soutiennent

le conseil échevinal, les membres de l'opposition ont pour mission de faire contrepoids. Par des questions publiques, des motions et un travail de presse, ils veillent à ce que toutes les décisions du conseil échevinal soient soumises à un examen critique. Le rôle de l'opposition est évidemment moins attrayant, mais pour le processus démocratique, son travail est essentiel.

Au sein du conseil communal, des débats contradictoires ont lieu sur les différents projets, au cours desquels le conseil échevinal doit défendre ses plans. Tu peux regarder les séances en direct ou en différé sur www.esch.tv.

Commissions

Le conseil communal est assisté par une série de commissions qui donnent des conseils et des impulsions sur des sujets thématiques. Les membres de ces commissions ne sont pas forcément des élus. Esch compte 23 commissions, dont les suivantes :

- Commission de la Jeunesse
- Commission de la Promotion Economique et du Tourisme
- Commission des Affaires culturelles
- Commission des Sports
- Commission du Climat, de l'Énergie et de l'Environnement

L'administration communale

La mise en œuvre de la politique communale incombe aux services communaux. Ce sont les fonctionnaires et employés communaux qui sont chargés de faire en sorte que les décisions prises par les dirigeants politiques deviennent

réalité. Actuellement, la ville compte un total d'environ 1.400 agents, ce qui en fait le plus grand employeur d'Esch.

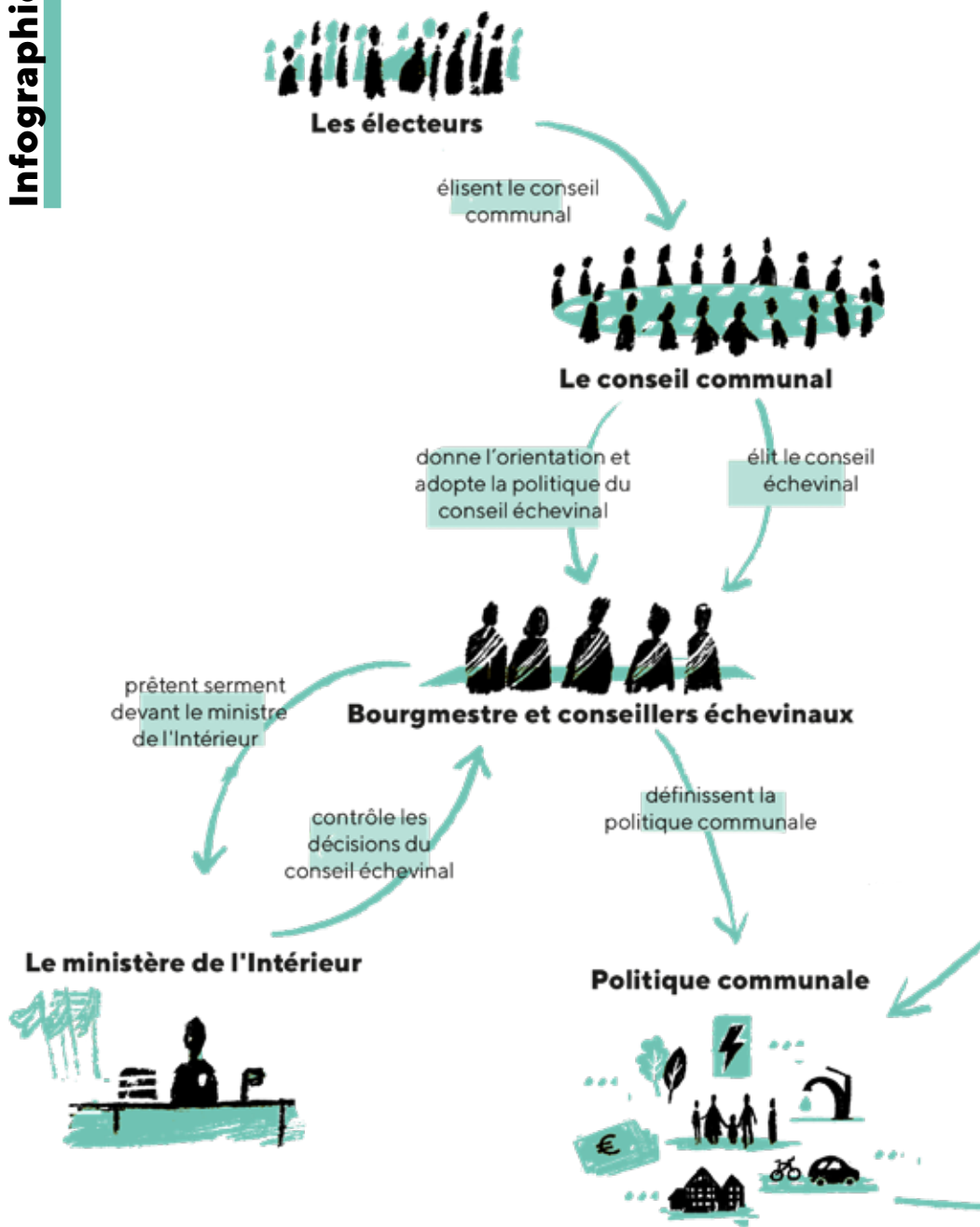
Au service de la ville et de ses habitants

C'est entre les élections que le véritable travail se fait : alors que le nouveau « gouvernement communal » lance des projets et supervise les travaux en cours, il est constamment surveillé par la presse. Les citoyens protestent contre les décisions, les initiatives de la société civile font pression, les conflits d'intérêts et de droit éclatent, les crises doivent être gérées. La gestion politique d'une ville est un défi quotidien.

Missions et compétences de la ville

- emploie des collaborateurs pour ses différents services
- adopte un plan d'aménagement urbain et signe les permis de construire
- organise la collecte des déchets, l'assainissement et l'hygiène publique
- organise les transports publics ainsi que l'approvisionnement en électricité et eau, en collaboration avec les communes voisines et l'État
- gère la voirie communale et les pistes cyclables
- entretient les parcs, espaces verts et les aires de jeu
- est responsable des écoles, maisons relais et crèches
- met à disposition des infrastructures sportives ou culturelles et organise des manifestations
- soutient les associations et les initiatives comme la Maison des Jeunes
- offre un soutien social à ses citoyens
- mène une politique active en faveur des jeunes, des personnes âgées, de l'intégration et de l'égalité des chances, entre autres avec des cours de musique et de langue ou des offres sportives
- élabore des plans en cas de catastrophe
- prépare l'avenir

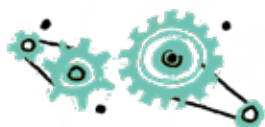






**L'opposition, les médias
et les citoyens**

exercent un
contrôle permanent



L'administration
met en œuvre



Comment s'engager ?

Si tu es curieux et que tu souhaites t'impliquer davantage, il existe de nombreuses possibilités. Tu peux d'abord te renseigner sur les sites internet des partis ou te rendre à des réunions. N'hésite pas à aborder les candidat(e)s et les politicien(ne)s et à leur demander comment et où tu peux t'engager. Les sections de jeunes des partis sont également un bon endroit pour faire ses premières expériences. Et ton engagement est aussi le bienvenu dans les différentes associations et initiatives citoyennes qui sont actives politiquement. Partout, il nous faut de nouvelles idées et une dynamique positive pour construire ensemble l'avenir de notre ville !



Introduction

Leiw jonk Escherin,
Leiw jonk Escher,

Como cidadã ou cidadão de Esch, poderás votar pela primeira vez este ano. Gostaríamos de te felicitar de todo o coração! Ainda me lembro muito bem de como me senti na primeira vez que coloquei o meu boletim de voto na urna. As eleições são um dos momentos mais importantes (e emocionantes) na vida de uma comunidade democrática!

Há duas datas eleitorais a aproximar-se este ano. A 11 de Junho, terão lugar as eleições autárquicas, nas quais será eleito o conselho municipal, ou seja, o parlamento da nossa cidade.

E a 8 de Outubro, as eleições nacionais irão nomear os membros da Câmara de Deputados. Como cidadã ou cidadão luxemburguês, serás automaticamente inscrito nos cadernos eleitorais aos 18 anos de idade e irás receber um aviso de eleição com a data das eleições, o endereço da tua mesa de voto e a lista de candidatos.

Mas mesmo que não tenhas nacionalidade luxemburguesa, podes ainda assim participar nas eleições locais sem demasiadas dificuldades!

Com o folheto que tens nas tuas mãos, gostaríamos de te dar toda a informação de que precisas sobre as eleições do próximo dia 11 de Junho na tua comuna.

Porque a 11 de Junho, o teu voto conta!
Desejamos que desfrutes da leitura do presente panfleto.

Com os melhores cumprimentos

O Colégio do Burgomestre e Vereadores da cidade de Esch-sur-Alzette

Georges Mischo (Burgomestre), Martin Kox,
André Zwally, Pim Knaff, Christian Weis (Vereadores)

Nós temos a escolha

O Luxemburgo é uma democracia parlamentar. A fim de exercer responsabilidades políticas no Luxemburgo, é necessário candidatar-se às eleições. E uma vez eleita ou eleito qualquer político pode ser demitido. No nosso sistema, o poder só é, portanto, concedido por um período de tempo limitado e baseia-se na confiança dos cidadãos. Esta confiança é expressa através de eleições livres. A possibilidade de alternância política assegura que as estruturas não se possam tornar rígidas. E o abuso de poder é extremamente dificultado.

As eleições para o Conselho Comunal são também um momento importante na vida democrática da nossa cidade. Elas determinam quem irá presidir ao destino da nossa cidade durante os próximos seis anos. O teu voto contribui para esta decisão.

Antes das eleições : É uma competição eleitoral

Antes das eleições, os partidos políticos apresentam os seus respectivos programas para explicar como vêem o futuro da cidade. Eles elaboram uma lista de candidatos e eventualmente designam os chefes das listas que os irão liderar durante a campanha eleitoral.

Durante a campanha, os partidos e listas políticas tentam dar-se a conhecer através das suas posições e dos resultados do seu trabalho passado. Organizam

eventos, distribuem folhetos, dão entrevistas à imprensa e produzem spots publicitários para atrair a tua atenção e apoio. Vale definitivamente a pena comparar as diferentes propostas políticas e discuti-las com os amigos, família ou com os próprios candidatos antes de tomar a tua decisão.

Após as eleições : Em busca de um compromisso

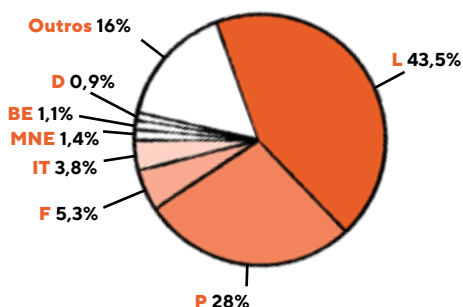
No domingo de eleições, a futura distribuição de lugares no conselho municipal revela possíveis alianças. As partes então sondam qual destas alianças oferece uma oportunidade de boa cooperação e poderia formar uma maioria estável. Dos 19 lugares no conselho comunal de Esch, são necessários pelo menos 10 para formar uma maioria. Se as discussões conduzirem a um acordo de princípio sobre uma aliança, os futuros parceiros iniciam as negociações. É discutido um programa de trabalho conjunto, bem como a atribuição do cargo de burgomestre e dos quatro cargos do conselho de vereadores (este último é uma espécie de governo da cidade com o presidente da comuna à sua frente).

Uma vez assinado o acordo da coligação, os 19 membros do conselho comunal elegem o conselho vereador e o burgomestre. O conselho de vereadores e o burgomestre são então investidos perante o ou a Ministro/tra do Interior.

A cidade e os seus residentes

Esch é a segunda cidade mais povoada do Luxemburgo, mas o seu território é relativamente pequeno.

Há 36.611 pessoas a viver em Esch (Nov. 2022). Cerca de 43% delas são de nacionalidade luxemburguesa.



Quase 6.500 dos moradores são alunos das escolas primárias e secundárias, cerca de 14.500 estão empregados, 1.900 estão desempregados, pouco mais de 5.000 têm mais de 65 anos de idade (e por isso estão na sua maioria reformados). Aproximadamente 7.700 habitantes do concelho vivem num agregado familiar de duas pessoas, e o mesmo número num agregado familiar de quatro pessoas. O salário médio em Esch é de 2.845 euros (todos os valores são arredondados e referem-se a 2020). A composição e densidade da população varia consideravelmente de um bairro para outro, o que requer soluções específicas para a política urbana.

Uma população em crescimento...

Esch é, no seu conjunto, uma cidade densamente povoada. Enquanto nas décadas de 1960 e 1970 cerca de 28.000 pessoas viviam na capital da bacia mineira, este número tinha caído para 24.000 em 1991 devido à crise siderúrgica. Hoje, a cidade tem novamente mais de 36.000 habitantes e, com o desenvolvimento dos bairros de *Metzeschmelz* e *Rout Lëns*, terá provavelmente quase 50.000 daqui a 20 anos.

Com o declínio da indústria do ferro, a natureza também se regenerou. As antigas zonas mineiras a céu aberto foram transformadas em áreas naturais e recreativas. E, em resposta à crise climática, a cidade e os seus arredores estão a ser cada vez mais vegetalizados e renaturados.

... e uma economia dinâmica

Para além da ainda importante indústria siderúrgica (no local de Belval) e do comércio tradicional de retalho no centro, Esch tem uma economia muito diversificada. Existem prestadores de serviços financeiros, bem como artesãos tradicionais, e empresas de informação e comunicação. E graças à Universidade, institutos de investigação, hospitais e laboratórios, Esch passou a ter um importante pilar científico.

E por fim, nos recentes anos, Esch posicionou-se como uma cidade do desporto e da cultura, tanto a nível nacional como a nível internacional.

Como votar ?

Quem tem o direito de votar nas eleições autárquicas?

Qualquer cidadã ou cidadão de Esch que tenha atingido a idade de 18 anos pode participar nas eleições autárquicas, independentemente da sua nacionalidade. Os cidadãos luxemburgueses (incluindo aqueles com dupla nacionalidade) já estão automaticamente inscritos nos cadernos eleitorais. Todos os outros que preenchem as condições (idade e autorização de residência) devem, no entanto, primeiro inscrever-se por sua própria iniciativa nos cadernos eleitorais da sua comuna.

14.419 habitantes de Esch com mais de 18 anos têm actualmente direito a votar nas eleições comunais. Entre eles encontram-se 1.737 pessoas que não têm nacionalidade luxemburguesa.

Como posso participar se não tenho a nacionalidade luxemburguesa?

15.157 pessoas com mais de 18 anos que não são cidadãos luxemburgueses também teriam, em princípio, o direito de votar nas eleições comunais da nossa cidade.

Contudo, para exercerem este direito, devem primeiro inscrever-se nos cadernos eleitorais. Se este for o teu caso, só tens de te registar para poderes exercer este direito.

Para tal, precisas simplesmente de te dirigir à Conservatória do Registro Civil da Comuna com o teu bilhete de identidade (e a tua autorização de residência se não fores um cidadão da União Europeia). Podes também candidatar-te através de www.myguichet.lu se aí tiveres uma conta pessoal. Contudo, para poderem participar nas eleições comunais de 11 de Junho de 2023, todos os cidadãos estrangeiros devem fazer este pedido o mais tardar até 17 de Abril de 2023. Uma vez registado, não necessitas de renovar este pedido para as eleições comunais futuras.

Votar é obrigatório?

No Luxemburgo, a votação é obrigatória para todos os que estão inscritos nos cadernos eleitorais. Se estiveres impedido de votar no dia das eleições e tiveres falhado o prazo estabelecido para votar por correio, podes pedir desculpa enviando uma carta ao Juiz de Paz.



Estou convidado especificamente?

Cada eleitor recebe um convite individual por correio, pelo menos 5 dias antes das eleições, que inclui o endereço da mesa de voto e a lista de candidatos. No total, 37 mesas de voto estão espalhadas por toda a cidade de Esch. Só poderás votar no local de votação que te foi atribuído.

A votação por correspondência é uma alternativa?

Se souberes que não poderás votar no domingo de eleições, poderás também participar nas eleições por correspondência. Os eleitores que desejem votar desta forma devem dirigir-se à sua comuna. Podem candidatar-se a votar por correio electrónico numa plataforma governamental segura (guichet.lu), por carta ou utilizando um formulário disponível na sua autoridade local. Cerca de 20% dos eleitores de Esch fazem uso desta possibilidade, que já não está sujeita a quaisquer outras condições.

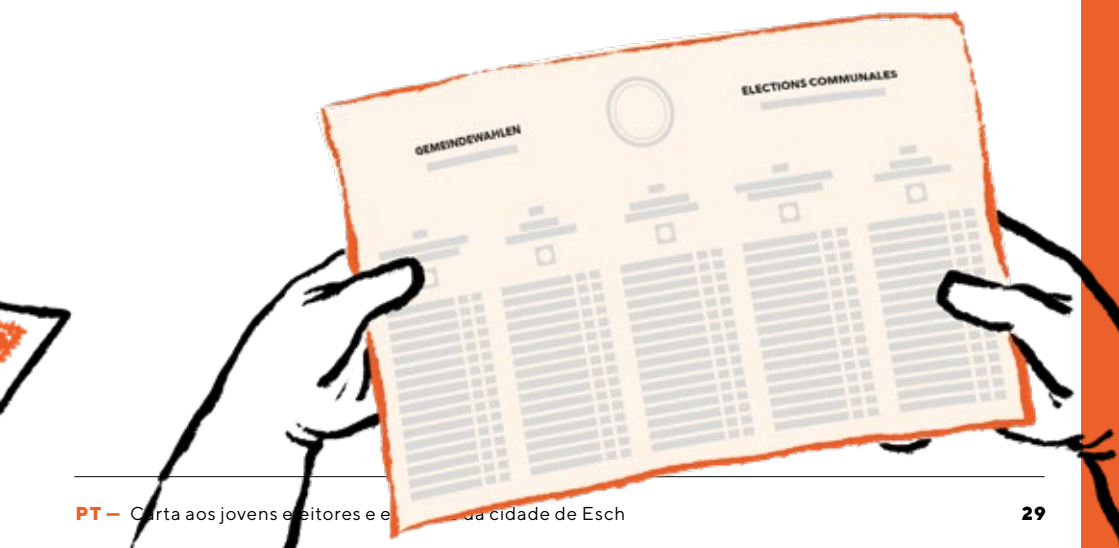
Como preencher o boletim de voto?

Dispões de tantos votos como há vereadores para serem eleitos para o Conselho Comunal. Para a cidade de Esch, o Conselho Comunal é composto por 19 membros e, por esse motivo, tens 19 votos.

Na cabine de votação, pode-se seleccionar uma **lista completa** ou escolher **candidatos individuais** (“panacher”). Se optares por uma lista completa, não poderás votar em candidatos individuais, caso contrário, o boletim de voto será inválido.

Se decidires dividir o teu voto, podes escolher candidatos da mesma lista ou de listas diferentes. No entanto, não se pode dar mais votos do que os lugares disponíveis.

Podes dar um máximo de **2 votos** a cada candidato, até ao número máximo de votos de que dispões. No total, não podes distribuir mais de 19 votos.



Como é que funciona a política comunal ?

Conselho de vereadores

O governo da cidade, isto é, o conselho de vereadores composto por cinco membros, tem em princípio um mandato de seis anos - ou seja, o tempo até às próximas eleições - para implementar as suas ideias. É claro que o conselho de vereadores não é completamente livre de agir. Deve respeitar a Constituição e as leis e só pode agir dentro dos meios financeiros e humanos disponíveis. Uma vez por ano (Novembro/Dezembro), apresenta, em colaboração com os serviços comunais, um orçamento que dá a direcção a seguir para o próximo ano.

O conselho comunal

Cada projecto importante do conselho de vereadores deve ser aprovado por uma votação do conselho comunal da cidade de Esch, que é composto por 19 membros eleitos pelas cidadãs e pelos cidadãos da cidade. Para poder tomar decisões, o conselho de vereadores necessita, portanto, do apoio de uma maioria do conselho comunal. Esta maioria é composta pelos membros que se juntaram numa coligação após as eleições. No conselho comunal, formam um bloco que acorda previamente posições consensuais.

Enquanto os representantes da maioria no conselho comunal apoiam o conselho de vereadores, os membros da oposição têm a tarefa de

o contrabalançar. Através de perguntas públicas, moções e trabalho de imprensa, asseguram que todas as decisões do conselho de vereadores sejam sujeitas a uma revisão crítica. O papel da oposição é obviamente menos atractivo, mas o seu trabalho é essencial para o processo democrático.

No conselho comunal, são realizados debates contraditórios sobre os vários projectos, durante os quais o conselho de vereadores deve defender os seus planos. Podes assistir às sessões ao vivo ou em www.esch.tv.

Comissões

O conselho comunal é assistido por uma série de comissões que fornecem aconselhamento e orientação sobre questões temáticas. Os membros destas comissões não são necessariamente os eleitos.

Esch tem 23 comissões, entre as quais as seguintes:

- Comissão da Juventude
- Comissão para a Promoção Económica e Turismo
- Comissão dos Assuntos Culturais
- Comissão dos Desportos
- Comissão do Clima, Energia e Ambiente

A administração comunal

A implementação da política comunal é da responsabilidade dos serviços comunais. São os funcionários e os empregados comunais que são responsáveis por assegurar que as decisões tomadas pelos líderes políticos se tornem realidade. Actualmente, a cidade

tem cerca de 1.400 empregados, o que a torna o maior empregador de Esch.

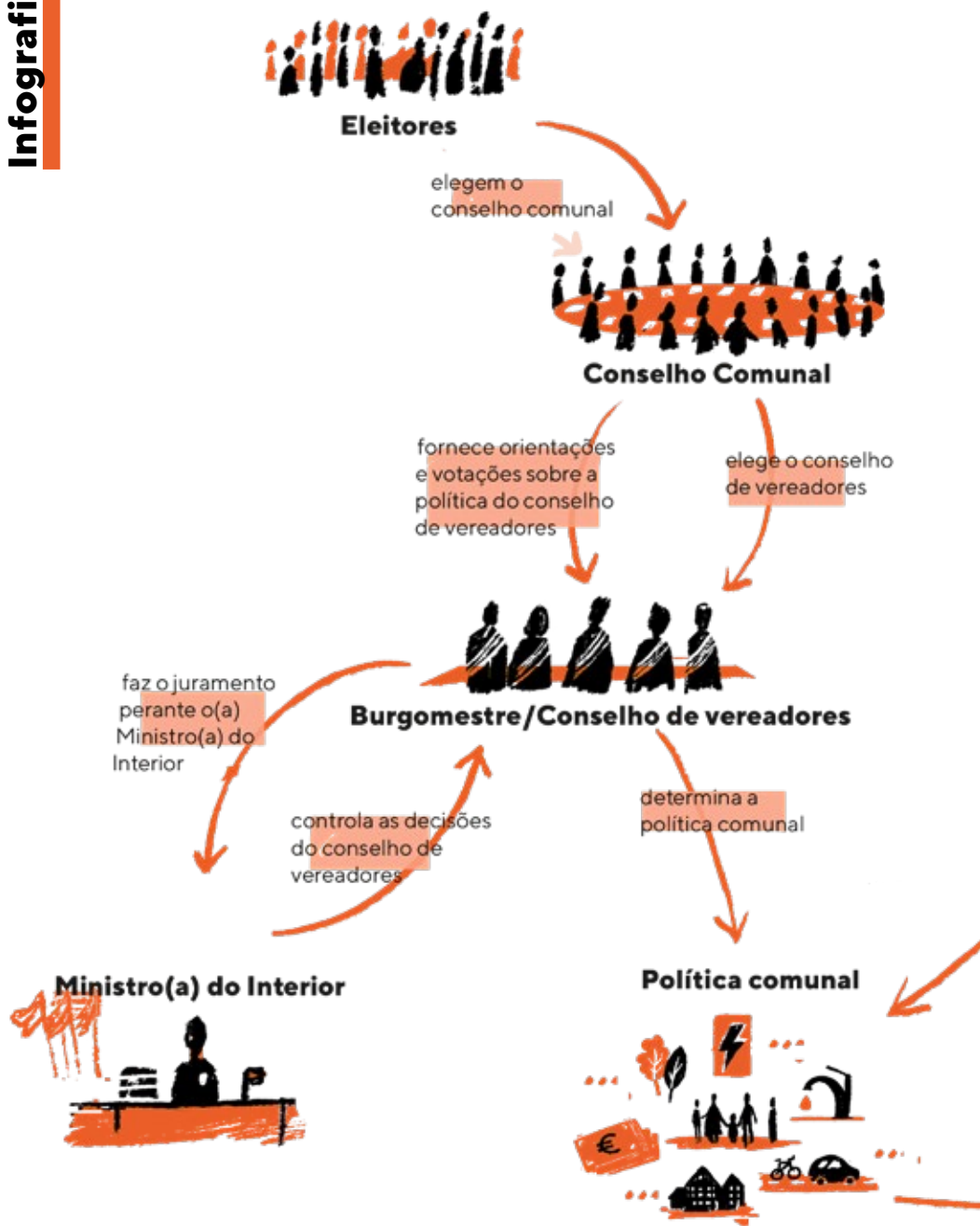
Ao serviço da cidade e dos seus habitantes

É entre as eleições que o verdadeiro trabalho é feito: enquanto o novo “governo comunal” lança projectos e supervisiona o trabalho em curso, é constantemente observado pela imprensa. Os cidadãos protestam contra decisões, as iniciativas da sociedade civil exercem pressão, surgem conflitos de interesses e de direito, e as crises têm de ser geridas. A gestão política de uma cidade é um desafio diário.

Missões e competências da cidade

- emprega colaboradores para os seus vários departamentos
- adopta um plano de desenvolvimento urbano e aprova as autorizações de construção
- organiza a recolha de lixos, saneamento e higiene pública
- organiza os transportes públicos e o fornecimento de electricidade e água, em cooperação com as comunas vizinhas e o Estado
- gere a rede de estradas comunais e as ciclovias
- mantém parques espaços verdes e parques infantis
- é responsável pelas escolas, creches e casas de passagem
- disponibiliza infra-estruturas desportivas e culturais e organiza eventos
- apoia associações e iniciativas tais como o centro de jovens
- fornece apoio social aos seus cidadãos
- aplica uma política activa a favor dos jovens, dos idosos, da integração e da igualdade de oportunidades, incluindo cursos de música e línguas e actividades desportivas
- desenvolve planos em caso de catástrofes
- prepara para o futuro







exercem um
controle contínuo



Como envolver-se ?

Se estás curioso e quiseres envolver-te mais, há muitas possibilidades. Antes de mais, podes ler nas páginas web dos partidos ou ir a reuniões. Não hesites em abordar os candidatos e os políticos e perguntar-lhes como e onde te podes envolver.

As secções de jovens dos partidos também são um bom lugar para adquirir as tuas primeiras experiências.

E também podes colaborar nas várias associações e iniciativas de cidadãos que são politicamente activas. Precisamos de novas ideias e de uma dinâmica positiva para construirmos juntos o futuro da nossa cidade!

Weiterführende Informationen

Plus d'informations

Mais informações

- **www.zpb.lu**
(Zentrum fir politesch Bildung)
- **www.jepeuxvoter.lu**
(inscription aux listes électorales communales
pour ressortissants étrangers)

Editeur responsable

Collège des bourgmestre et échevins de la Ville d'Esch-sur-Alzette
Services relations publiques

Conception et textes

Stoldt Associés

Mise en page

Bakform

Impression

Imprimerie Heintz
Janvier 2023

#LIEWENZUESCH



Hôtel de Ville B.P. 145
L-4002 Esch-sur-Alzette

T (+352) 2754 1

esch.lu

facebook.com/villeEsch
instagram.com/villeesch